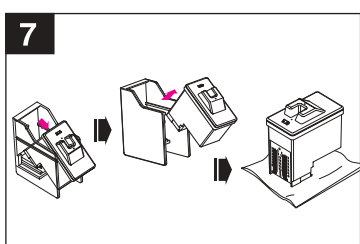
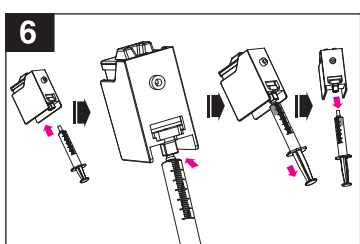
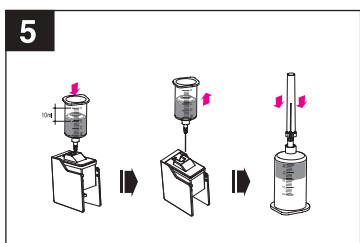
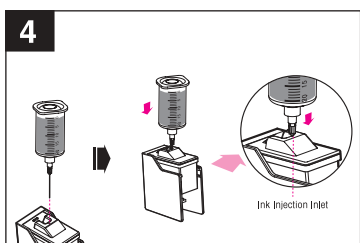
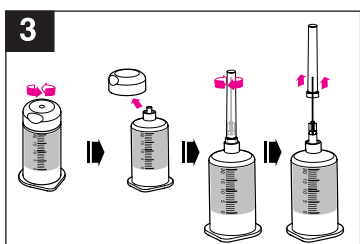
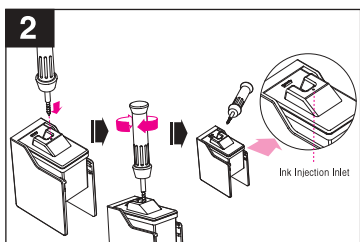
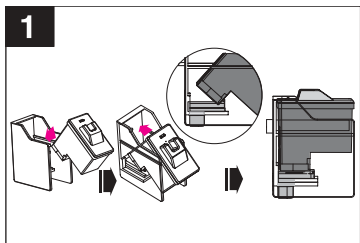


## Hungarian



1. Helyezze a patron fűvókát tartalmazó részét a patrontartóba úgy, hogy a patron tetejét **kattanásig** nyomja.

2. Tegye a mellékelt fűvót a patron tetején lévő lyukba, forgassa **több, mint hatszor** az óramutató járásával megegyező irányba, ezzel nagyobbítsa meg a befecskendező nyílást.

3. Nyissa ki a tintatartó tetejét, majd csatlakoztassa a fecskendő tűhöz.

4. Nyomja a fecskendő tűt a befecskendező nyílásba úgy, hogy **a tű a fűvókák felé nézzen**.

5. Húzza ki az injekciós tűt kb. **5 mm-re**, majd mintegy **15 másodperc** alatt a dugattyú kihúzásával fecskendezzen be **10 ml tintát**. Ezek után húzza ki a tintatartót.

- ◆ **Figyelmeztetés 1:** A fent említett tintamennyiség üres patronra vonatkozik.
- ◆ **Figyelmeztetés 2:** Ha túl gyorsan vagy túl sok tintát fecskendezett be, az túlsordulhat vagy kifolyhat.

6. Csatlakoztassa a mellékelt fecskendőt az újratöltő alján lévő gumidugóhoz, majd szívjon ki kb. **1 ml tintát**, ezek után távolítsa el a fecskendőt.

- ◆ **Figyelmeztetés:** A fenti lépésnél a fecskendőt tű nélkül használja, és ügyeljen arra, hogy a kiszívott tinta ne kerüljön vissza a patronba.

- ✱ **Megjegyzés:** Ezt az eljárást a nyomtatási minőség javítása, a fűvókák kitisztítása érdekében kell megtennie.

7. Vegye ki a patron az újratöltőből, majd a fűvókák körüli esetlegesen kifolyt tintát **törölje le** egy puha ruhával. Helyezze a patron a nyomtatóba, majd futtassa le a "Fejtisztítás" programot.

- ◆ **Figyelmeztetés:** Újratöltés után mindig tartsa nyitva a befecskendező nyílást.

- ✱ **Megjegyzés:** Ha az újratöltés után a tinta folyik a fűvókákból, és a nyomtatási minőség nem megfelelő, olvassa el a "Problémamegoldás, ha újratöltés után hiba történik" c. fejezetet, melyet a felhasználói útmutató végén talál.

## Rumanian

1. Introduceți întâi partea cu duze a cartusului în clipul de refileare, apoi complet cartusul până **când auziți un click și este complet fixat**.

2. Introduceți tirbuzonul furnizat în kit în orificiul de la partea superioară a cartusului, și răsuciți-l în sensul acelor de ceasornic **de mai mult de șase ori** pentru a lărgi canalul prin care se va introduce cerneala.

3. Deschideți capacul containerului de cerneala și fixați acul de injecție pe container.

4. Introduceți acul adânc în orificiul de injecție al cernelii **cu acul direcționat către duze**.

5. Retrageți acul de injecție aproximativ **5mm înapoi**, și apoi injectați încet **10ml de cerneala** apăsând pistonul containerului de cerneala în aproximativ **15 secunde**. Apoi retrageți containerul de cerneala.

- ◆ **Atenție 1:** Volumul de cerneala specificat mai sus este pentru un cartus complet gol.
- ◆ **Atenție 2:** Dacă injectați cerneala prea multă sau dacă injectați prea repede, se poate revarsa sau se poate scurge.

6. Fixați siringa de extragere furnizată în kit pe gaura de cauciuc aflată la partea de jos a clipului de refileare, și extrageți încet aproximativ **1ml de cerneala**. Apoi îndepărtați siringa.

- ◆ **Atenție:** La pasul anterior, folosiți siringa de extragere fără acul de injecție, și aveți grijă ca cerneala extrasă să nu revină în cartus.

- ✱ **Nota:** Această procedură este pentru curățarea duzelor cartusului și îmbunătățirea calității tipării.

7. Scoateți cartusul din clipul de refileare și curățați excesul de cerneala de pe duze, **tamponând** partea cu duze a cartusului cu un servetel moale. Instalați-l în imprimanta, apoi executați procedura "nozzle cleaning" înainte de utilizare.

- ◆ **Atenție:** Intotdeauna lasați deschis orificiul de injecție al cernelii în cartus deschis după refileare.

- ✱ **Nota:** Dacă cerneala continuă să curgă din duzele cartusului după refileare sau dacă tipărirea nu este suficient de bună, citiți "Emergency measures when problems occur after refilling / Masuri care trebuie luate atunci când apar probleme după refileare" la sfârșitul manualului de utilizare a kitului și procedați conform instrucțiunilor.

- ◆ **Atenție:** Operația de încarcare trebuie făcută de clientul final cu respectarea exactă a instrucțiunilor tiparite.

## Serbian

1. Postavite kertridž u postolje tako da deo na kome su mlaznice prvo postavite, a zatim **pgurajte gornji deo kertridža dok ne čujete "klik"**.

2. Sa priloženim alatom proširite rupu na gornjem delu kertridža tako što ćete u pravcu kazaljke na satu **šest ili više** puta okrenuti alat.

3. Skinite poklopac sa bočice i postavite priloženu iglu na nju.

4. Postavite iglu u rupu na vrhu kertridža koju ste prethodno proširili. Iglu ugurajte duboko **u pravcu mlaznica za štampanje**.

5. Izvucite iglu za oko **5mm unazad**. Ubrzajte **10ml mastila** tako što ćete postepeno pritiskati klip bočice mastila u vremenskom intervalu od oko **15 sekundi**. Nakon toga izvucite iglu u potpunosti.

- ◆ **Upozorenje 1:** Propisana količina mastila koristi se za potpuno prazan kertridž.
- ◆ **Upozorenje 2:** Ukoliko se mastilo ubrizgava previše brzo ili u prevелиkоm količinama može doći do prelivanja.

6. Postavite priloženi špric (namenjen za izvlačenje mastila) u gumenu rupu na dnu postolja i polako izvucite oko **1ml mastila**. Zatim uklonite špric.

- ◆ **Upozorenje:** Koristite špric koji je namenjen za izvlačenje mastila i vodite računa da se mastilo iz njega ne vrati u kertridž.

- ✱ **Napomena:** Ovaj postupak namenjen je **čišćenju mlaznica kertridža** i poboljšanju kvaliteta štampe.

7. Izvadite kertridž iz postolja i očistite višak mastila sa mlaznica tako što ćete nekoliko puta **blago prisloniti papirnu maramicu** na taj deo kertridža. Postavite ga u printer i pokrenite "nozzle cleaning" proces.

- ◆ **Upozorenje:** Nakon dopune nemojte zatvarati rupu za dopunu kertridža.

- ✱ **Napomena:** Ukoliko posle dopune mastilo nastavi da curi ili otisak ne zadovoljava u potpunosti, pročitajte "Emergency measures when problems occur after refilling" na kraju uputstva i preduzmite potrebne korake.